

*Miljö*samverkan *Värmland*

**Styrdokument för *Miljö*samverkan *Värmland*
2008 – 2010**

Fastställt av styrgruppen på sammanträde den 14 mars 2008

Innehåll

<u>Bakgrund</u>	3
<u>Syftet med styrdokumentet</u>	3
<u>Definition av miljönämnd och miljökontor</u>	3
<u>Mål och arbetsätt</u>	4
<u>Mål</u>	4
<u>Olika slags insatser</u>	5
<u>Delprojekt</u>	5
<u>Avgränsning av arbetsområdet</u>	6
<u>Projekttid</u>	6
<u>Medverkande och organisation</u>	6
<u>Styrgrupp</u>	6
<u>Översikt</u>	7
<u>Arbetsutskott</u>	7
<u>Projektledare</u>	8
<u>Arbets-/Delprojektgrupper</u>	8
<u>Kanslifunktion</u>	8
<u>Kontaktpersoner</u>	9
<u>Kostnader och finansiering</u>	9
<u>Årlig budget</u>	9
<u>Kostnader</u>	8
<u>Ersättning till medverkande</u>	8
<u>Finansiering</u>	9
<u>Årlig verksamhetsplanering</u>	10
<u>Information och kommunikation</u>	10
<u>Uppföljning och utvärdering</u>	11
<u>Löpande utvärdering</u>	11
<u>Årlig uppföljning, verksamhetsberättelse</u>	11
<u>Övergripande utvärdering av projektarbetet</u>	11

Bilaga

Projektledarnas uppgifter. Arbetsgruppens uppgifter. Sid 12 och 13

Inledning

Det övergripande syftet med Miljösamverkan Värmland är att medverka till ökad samverkan, möjliggöra resurseffektivt samarbete och samnyttjande av kompetenser för att åstadkomma en framgångsrik och långsiktig hållbar utveckling i Värmland.

Miljösamverkan Värmland är ett flerårigt projekt som bedrivs i samverkan mellan följande huvudmän: Region Värmland, (energikontor), Länsstyrelsen (miljöskydds-enhet) och länets kommuner (miljönämnder, miljökontor).

Syftet med Miljösamverkan Värmland möjliggörs genom ett strategiskt arbete utifrån huvudmännens behov, fokusering på efterfrågade ämnesinriktningar realiserade i delprojekt och olika insatser för ökade kunskaper hos beslutsfattare och tjänstemän. Miljösamverkan Värmland ska medverka till en ökad samverkan med det omgivande samhället vilket bidrar till att miljö kvalitetsmålen bättre uppnås.

Bakgrund

Miljösamverkan Värmland startade i februari 2008 mot bakgrund av de goda erfarenheter som vunnits av samverkansprojekt i andra regioner och län och med beaktande av det alltmer komplexa miljö- och hälsoskyddsarbete som ska utföras med begränsade resurser.

Föregångare är Miljösamverkan Västra Götaland, som bedrivits sedan juni 1999 och är ett bra exempel på hur en framgångsrik samverkan inom miljö- och hälsoskydds området kan utvecklas och bedrivs i en region.

Miljösamverkan Västra Götaland har medverkat till att det idag, 2008, bedrivs projekt för miljösamverkan i flera andra regioner och län, exempelvis; Miljösamverkan Kronoberg, Miljösamverkan Skåne, Miljösamverkan F, Miljösamverkan Stockholms län, Miljösamverkan Sydost, Miljösamverkan Östergötland. Idag finns också Miljösamverkan Sverige för att tillse och stimulera en nationell samverkan.

Nyttan med Miljösamverkan i Västra Götaland och andra regioner kan sammanfattas i ett antal punkter (här i sammandrag):

- *Kompetenshöjning*
Bidrar till ökad kompetens i kommunernas tillsynsarbete.
- *Samverkan*
Leder till effektiv samverkan mellan tillsynsmyndigheterna.
- *Samsyn*
Möjliggör en gemensam syn och normer för tillsyn inom regionen.
- *Informationsspridning*
Innebär spridning av miljöinformation inom hela regionen. Dessutom används stödmateriel för tillsynsarbetet även utanför den region som tog fram materialet.
- *Effektivitetsvinster - tidsmässiga och resurser*
Tydliga effektivitetsvinster i form av fler tillsynsinsatser på kortare tid med samma personalvolym. Dessutom är projektet mycket kostnadseffektivt.
- *Profilskapande för regionen*

- *Viktigt bidrag till Länsstyrelsens tillsynsvägledning*
Bidrar till att Länsstyrelsen kan uppfylla sitt uppdrag att ge tillsynsvägledning.
- *Vägledning*
Projektet fungerar som ett stöd i kommunernas prioritering av tillsynsinsatser.
- *Långsiktighet*
Ett starkt ökat värde av att projektet kan drivas mer långsiktigt och inte år för år

Syftet med styrdokumentet

Styrdokumentet fastställer och redovisar grunderna för projektet Miljösamverkan Värmland, och hur uppföljning och utvärdering ska ske.

Till grunderna hör sådant som mål, syfte, arbetssätt, organisation, huvudmannaskap och finansiering.

Styrdokumentet kompletteras med en verksamhetsplan för varje år, under den treåriga projektiden. I verksamhetsplanen anges vilka insatser, aktiviteter och delprojekt som Miljösamverkan Värmland ska arbeta med under respektive år samt syfte och mål med dessa.

Definition av miljönämnd och miljökontor

I detta dokument används miljönämnd för att beteckna den kommunala nämnd som fullgör kommunens uppgifter på miljöbalkens område. Benämningen varierar dock från kommun till kommun. På motsvarande sätt används här miljökontor för att ange den förvaltning i kommunen som under miljönämnden utför arbetet.

Mål och arbetssätt

Mål

Miljösamverkan Värmland syftar till att effektivisera miljö- och hälsoskyddsarbetet enligt miljöbalken i länet och ska ge stöd till myndigheternas tillsyn, som utöver inspektioner också innefattar informationsinsatser och aktiviteter. Samverkan ska medföra bättre resursutnyttjande, möjlighet att gå på djupet och ge ökade möjligheter att bättre nå ut till olika målgrupper, exempelvis till näringslivet.

Miljösamverkan Värmlands insatser bör vara konkreta, avgränsade och operativt inriktade. De ska ge ett absolut mervärde för involverade parter. Insatser med inriktning på information, utbildning, kompetensutveckling och policyfrågor ska vara en naturlig del i verksamheten. Det är viktigt att betona att Miljösamverkan Värmland inte är en myndighet. De delprojekt som genomförs inom ramen för Miljösamverkan Värmland innefattar stöd till myndighetsutövning, exempelvis inspektioner. Men det är endast de medverkande myndigheterna (kommunernas miljönämnder och Länsstyrelsen) som har att svara för myndighetsutövningen. Var och en av dessa kan påverka vilka delprojekt som bör genomföras men väljer själva i vilken omfattning man deltar i de delprojekt och aktiviteter som Miljösamverkan arbetar med.

Ett ytterligare och viktigt syfte med Miljösamverkan Värmland är att projektarbetet kompletterar Länsstyrelsens och Region Värmlands arbeten inom miljöområdet.

Miljösamverkan Värmland medverkar till att Länsstyrelsens tillsynsvägledning och Naturvårdsverkets vägledningsplan till kommunerna på miljöbalkens område bättre uppnås. Miljösamverkan Värmland tar fram och tillhandahåller verktyg för de operativa myndigheterna så att länsstyrelsens tillsynsvägledning kan omsättas smidigare och effektivare i praktisk handling.

Länsstyrelsen deltar med representanter i olika insatser.

Exempel på insatser

Miljösamverkan Värmlands verksamhet innehåller bland annat följande insatser:

- Delprojekt inom angelägna områden utifrån huvudmännens behov
- Framtagning av informations- och underlagsmaterial i olika aktuella frågor
- Utarbeta handledningar för tillsyn
- Gemensamma informations- och tillsynskampanjer
- Kurser och seminarier i anslutning till delprojekten
- Kompetensutveckling
- Koordinering av resurser
- Information om Miljösamverkan Värmlands arbete och resultat – inom länet och externt
- Kommunikationsplattform
- Externa relationer
- Uppföljning och utvärdering av arbetet

Delprojekt

Utifrån huvudmännens gemensamma eller vissa kommuners behov av att arbeta med specifika frågor och ämnesinriktningar inom ramen för miljöbalken inkommer förslag på områden till Miljösamverkan Värmland. Dessa förslag inkommer huvudsakligen via en årlig enkät som skickas ut till berörda parter men kan också delges Miljösamverkan Värmland på annat sätt. Svaren från enkäterna sammanställs och en idébank byggs upp över tid. Styrgruppen väljer i dialog med referensgruppen årligen ut några särskilt angelägna områden från idébanken och fattar beslut om genomförande. Dessa benämns delprojekt och tas upp i den årliga verksamhetsplanen för Miljösamverkan Värmland.

Ansvar för Idébanken ligger på projektledaren och den ska kontinuerligt kompletteras över tid.

För varje delprojekt utses en delprojektledare och en delprojektgrupp tillsätts.

Delprojekten ska sätta upp tydliga mål och leda till att särskilt angelägna frågor och ämnesområden lyfts fram som därmed kan få den positiva utveckling och förändring som efterfrågas.

Delprojekten koordineras av projektledaren.

Varje delprojekt svarar för genomförande, utvärdering och spridning av resultat.

Serviceprojekt

Med benämningen serviceprojekt avses att det i projektet tas fram material till stöd för miljökontorens (och i vissa fall även Länsstyrelsens) arbete, men att användningen av detta

sedan inte sker samordnat under någon viss tid, utan efterhand när det passar respektive medverkande myndighet.

Följande tre typer av delprojekt kan bland annat förekomma i verksamhetsplanerna:

Serviceprojekt med direkt tillsynsriktning

Faktasammanställningar, lagstiftningsöversikter, checklistor, informationsblad m.m. tas fram till stöd för tillsynen.

Tillsynskampanjer

Som serviceprojekt ovan, plus att materialet används under en tidsbegränsad tillsynskampanj som sedan utvärderas.

Serviceprojekt för planerings- och metodstöd

Faktasammanställningar, vägledningar m.m. tas fram för verksamhetsplanering, tillsynsmetodik, samverkansformer m.m.

Avgränsning av arbetsområdet

Miljösamverkan Värmland ska omfatta miljö- och hälsoskyddsfrågor inom miljöbalkens område.

Annan lagstiftning än miljöbalken som samtidigt direkt berör frågor som projektarbetet tar upp ska dock också beaktas.

Miljösamverkan Värmland ska arbeta med ett urval aktuella frågor inom miljöbalkens område, grundat på de ingående parternas och miljökontorens behov och en bedömning av att det i dessa frågor finns kvalitets- och effektivitetsvinster att göra.

Miljösamverkan Värmland ska således inte åta sig att täcka upp alla frågor som miljökontoren måste arbeta med under ett verksamhetsår.

Projektid

Projektet Miljösamverkan Värmland pågår under tre år 2008 – 2010.

Om något projektarbete av samma eller liknande slag bör bedrivas också efter 2010 får avgöras av huvudmännen med stöd av en utvärdering av projektet som bör göras kontinuerligt och efter två av de tre projektåren.

Organisation

Styrgrupp

Styrgruppen är beslutande instans i principiellt viktiga frågor. Styrgruppen svarar för övergripande beslut såsom verksamhetsplan med budget, delprojekt, policyfrågor och för återkoppling till respektive huvudman.

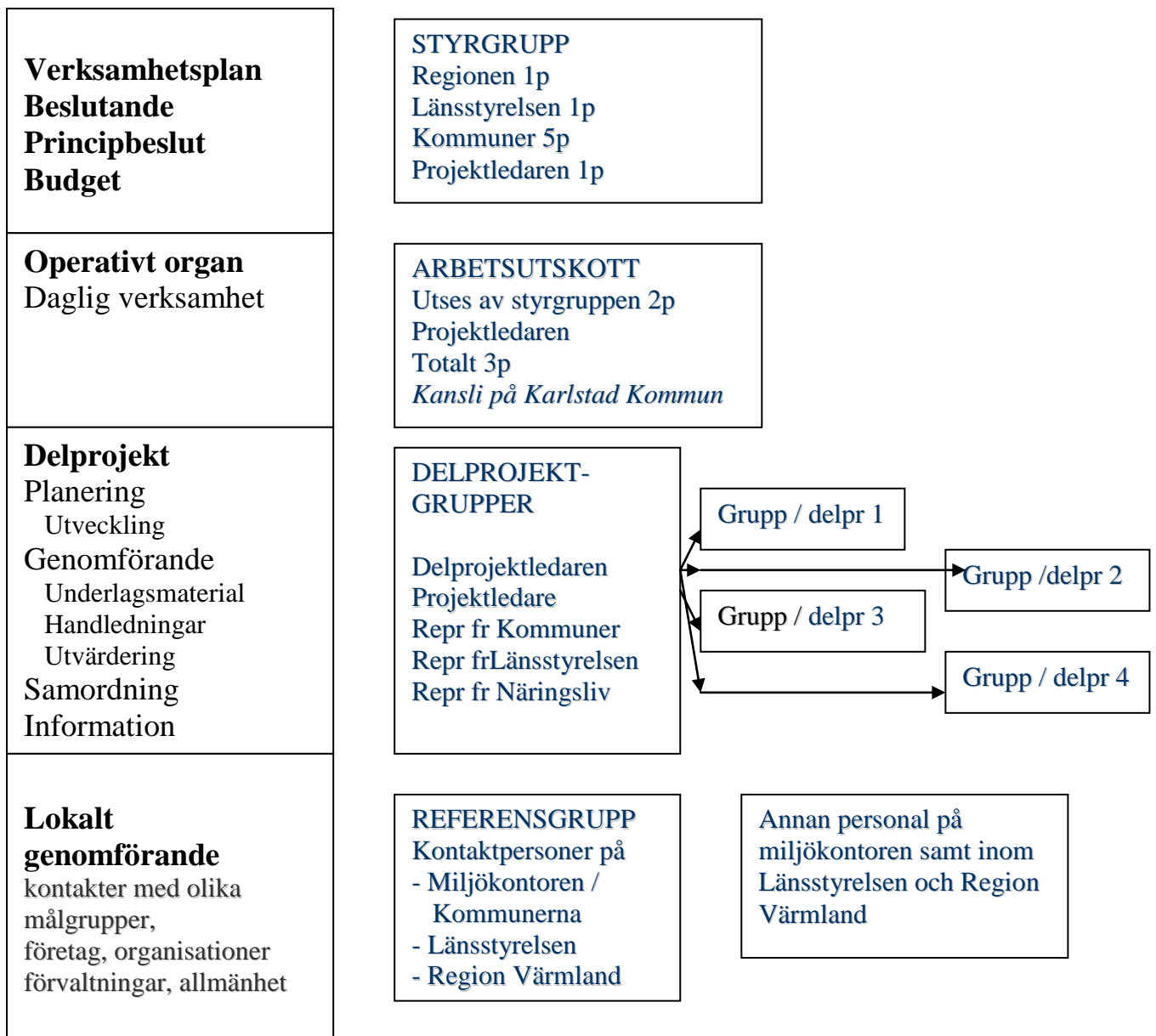
I styrgruppen sitter representanter för Miljösamverkan Värmlands huvudmän d.v.s.

- Region Värmland (1)
- Länsstyrelsen (1)
- Kommuner i Värmland (5)

Kommunerna representeras genom fem miljöchefer, valda av kommuncheferna i länet.
 Styrgruppens ledamöter utses av respektive huvudman.
 Styrgruppens ordförande utses av styrgruppens ledamöter.

De miljöchefer som i styrgruppen representerar miljökontoren i respektive kommun utses på kommunchefsmöte eller motsvarande. Det är önskvärt med en viss omsättning så att erfarenheter från alla kommuner successivt kommer styrgruppen till del.
 Styrgruppen träffas 4-5 gånger per år.
 Projektledaren ingår i styrgruppen och är sekreterare
 Ordförande är sammankallande

Översikt -organisation



Arbetsutskott

Styrgruppen utser ett *arbetsutskott* bestående av en mindre grupp på 2-3 personer där projektledaren och ordförande alltid ingår. Arbetsutskottet är ett operativt organ, projektledarens närmaste bollplank och stöd, samt har styrgruppens mandat att fatta beslut i frågor och ärende för den dagliga verksamheten. Arbetsutskottet träffas regelbundet minst en gång per månad.

Projektledaren är sammankallande.

Projektledare

För projekt- /verksamhetsledning anlitas en projektledare på 1 heltids tjänst.

Projektledarnas arbetsuppgifter; *se bilaga*

Delprojektgrupper

För varje delprojekt och olika aktiviteter, som verksamhetsplanerna omfattar och som styrgruppen fattar beslut om att genomföra inom ramen för Miljösamverkan Värmland, utses en delprojektgrupp.

Initialt kan arbetsutskottet utgöra eller ingå i denna till dess alla ledamöter utsetts.

I en delprojektgrupp utses en delprojektledare som är sammankallande och ansvarig för arbetet i delprojektet.

Delprojektgruppen arbetar inom ett särskilt utvalt ämnesområde, vilket är delprojektets inriktning och innehåll, eller för en aktivitet.

Delprojektgruppen tar bl.a. fram delprojektets genomförandeplan, syfte och mål. Arbetar fram underlagsmaterial, handledningar och ansvarar för att genomförande, samordning och information sker så att uppsatta mål kan nås inom delprojektets ämnesområde.

Delprojektgruppen svarar för tidsmässig planering och genomförande av olika insatser och aktiviteter, för utvärderingar, uppföljning och sammanställningar samt ser till att kontakter och information mellan projektledning och deltagare fungerar i delprojektet.

Det bör eftersträvas att inte bara ha intresserade och kunniga tjänstemän från miljökontor och länsstyrelse som deltagare i grupperna utan att också få medverkan från andra myndigheter, organisationer, näringsliv m.fl. som kan bredda gruppens kompetens.

Delprojektgrupper utses informellt.

Andra resurser

Exempel på andra resurser kan vara att någon, deltagare i projektgrupp eller annan extern part med specifik kompetens, åtar sig att för någon del av projektarbetet göra en större insats genom att ta fram ett underlagsmaterial, genomföra en aktivitet eller delar av, genomföra en utvärdering eller liknande.

Referensgrupp

Varje miljökontor, Länsstyrelsen och Region Värmland utser en kontaktperson för Miljösamverkan Värmland. Dessa utgör tillsammans en referensgrupp som bidrar med synpunkter på idéer till projekt och dess relevans.

Ute på förvaltningar m.m. kommer även andra än kontaktpersonerna att medverka i genomförandet av de olika delprojekten.
Också några av Region Värmlands egna verksamheter utser kontaktpersoner.

Kanslifunktion

Karlstad kommun tillhandahåller arbetsrum och praktiska funktioner för Miljösamverkan Värmlands verksamhet och kanslifunktion.

Hit hör bl.a. att ansvara för att de praktiska delarna fungerar såsom kommunikation (telefoni, IT, e-post- funktion, fax) kopiering och utskick, möteslokaler, hålla arkiv och handha ekonomin.

Vidare att Miljösamverkan Värmland kan lägga ut material på Internet, har en egen www-sida som kan länkas vidare. Hemsidan fungerar som kommunikationsplattform och administreras av projektledaren.

Kostnader och finansiering

De medverkande parterna är överens om vikten av långsiktighet i projektet och kommer att arbeta för att projektet tillförsäkras basresurser för att verksamheten ska kunna hålla hög kvalitet, ge förväntade mervärden och att de olika insatserna samt delprojekten skall kunna genomföras framgångsrikt.

Årlig budget

I varje verksamhetsplan ska en budget för verksamhetsåret redovisas.

Kostnader

Kostnaderna för projektarbetet utgörs till största delen av ersättning till projektledaren

Övriga kostnader uppkommer för främst information (kommunikation, kommunikationsplattform, layout, tryck m.m.), resor, ersättning till tillfälliga resurser, omkostnader för möten och kurser samt andra kostnader under delprojekten.

Kostnadsramen för Miljösamverkan Värmland är 650 000 kr / år

Ersättning till medverkande

Frånsett projektledaren sker allt deltagande i styrgrupp, referensgrupp och delprojektgrupper inom ramen för respektive persons ordinarie arbete och ersätts inte av projektet.

Det ska dock finnas möjlighet att ge ersättning till en tillfällig resurs, t.ex. för att en miljöinspektör i en kommun eller annan extern person gör en större insats för Miljösamverkan Värmland. Detta tas i sådana fall från gruppen övriga kostnader ovan.

Finansiering

Fördelningen av finansieringen mellan huvudmännen är denna

Länsstyrelsen: 150 000 kr

Region Värmland: 150 000 kr

Kommunerna tillsammans: 350 000 kr

Årlig verksamhetsplanering

En verksamhetsplan för följande år fastställs av styrgruppen i slutet på året .
Verksamhetsplanen bör också innehålla vad som kan komma bli aktuellt därpå kommande år.

Verksamhetsplanen bygger på de faktiska behov som finns i länet av insatser för att uppnå syfte och mål med Miljösamverkan Värmland (se inledning i detta dokument), där delprojekten utgör en stor och viktig del.

För att delprojekten ska svara mot det behov som finns av stöd i tillsynsarbetet och övriga behov ute i kommunerna genomförs fortlöpande under varje år en enkät om följande års verksamhetsplan.

De därpå kommande åren, inte enbart närmast följande år, ska också beaktas i enkäten. Enkäten innehåller förslag på delprojekt som framförts av miljökontoren, Länsstyrelsen och Region Värmland.

Enkäten går ut till miljökontoren, länsstyrelsen och Region Värmland via kontaktpersonerna. Berörda parter poängsätter föreslagna delprojekt utifrån vad man har behov av och har för avsikt att vilja delta i. I enkätsvaren kan även andra förslag på delprojekt och insatser lämnas utöver de förslag som står med i enkäten. Resultatet från enkäten sammanställs i en idébank. Utifrån de förslag på delprojekt som finns i idébanken väljs ett mindre antal som bör vara relevanta för minst 6 kommuner. Det innebär exempelvis att ett tillsynsprojekt riktat mot en bransch som bara förekommer i 2-3 av länets kommuner inte ska tas med.

De valda delprojekten ligger till grund för den årliga verksamhetsplanen där de ska redovisas och beskrivas för att senare utvärderas och efter avslut ska resultat rapporteras och dokumenteras.

Verksamhetsplanen ska förutom delprojekten innehålla övriga insatser och aktiviteter, hur dessa ska genomföras, syfte och förväntade resultat samt hur utvärdering och uppföljning för respektive insats kommer att ske.

Projektledaren ansvarar för verksamhetsplanen om vilken styrgruppen fattar beslut om.

Information och kommunikation

I projektarbetet för Miljösamverkan Värmland ingår kommunikation och information inom länet; exempelvis mellan projektledare, styrgrupp, arbetsutskott, delprojektgrupper, referensgrupp och deltagare i kommuner, Länsstyrelsen och Region Värmland.

Extern kommunikation är också en naturlig del; exempelvis att kommunicera och informera om arbetet och dess resultat till andra kommunala förvaltningar än miljökontoren, andra myndigheter och organisationer samt till övriga regionala miljösamverkansorgans och i viss mån till allmänheten via massmedia m.m.

I arbetet ingår även att inhämta information från andra organisationer och förmedla dessa till intresserade.

Vidare ingår informationsinsatser till specifika målgrupper som inslag i flertalet delprojekt, exempelvis kompetenshöjande informationsträffar och informationsblad till företag i en viss bransch.

Hur information och kommunikation ska användas och fungera i delprojektarbeten utvecklas över tid och anpassas efter brukare, mål och syfte.

Exempel på informationskanaler som kan användas:

- Direktinformation till Miljösamverkan Värmlands kontaktpersoner, i första hand via e-post.

- En brukarvänlig hemsida, med egen domän för Miljösamverkan Värmland
www. -plats på Internet.
- Idéforum, träff, för alla kontaktpersoner, referensgrupp och andra berörda hålls minst en, helst två gånger per år. Gärna flera och utifrån behov
- Medverkan vid olika träffar och möten i samband med befintliga arbetsmöten i kommuner, Länsstyrelsen och Region Värmland
- Ett Nyhetsblad som sprids till en vidare krets i länet.
- Information via huvudmännens hemsidor
- Olika former av träffar. Det är tillfällen för ömsesidig information och diskussion om genomförda, pågående och planerade delprojekt eller andra insatser. Träffarna kan eventuellt ingå som delar av och samordnas med de tillsynsmöten och liknande som Länsstyrelsen kallar till.
- Projektledaren bör försöka träffa så många miljökontor m.fl. som möjligt. Detta bör ske genom att delta på befintliga möten för mindre grupper runt om i länet eftersom besök på varje enskild förvaltning inte är tidsmässigt realistiskt eller resurseffektivt.

Uppföljning och utvärdering

Löpande utvärdering

Delprojekt, alla former av insatser och aktiviteter ska alltid utvärderas efter avslutad tid. I vissa fall kan även utvärderingar ske fortlöpande under genomförandet, i synnerhet avseende längre delprojekt. Utvärderingar genomförs företrädesvis med enkät till miljökontoren och till Länsstyrelsen i de fall Länsstyrelsen deltar i kampanjen. Utvärderingen ska även innefatta företag, organisationer och andra involverade parter om dessa berörs av insatsen.

Resultat från utvärderingar ska redovisas till berörd delprojektgrupp, till styrgrupp och referensgrupp samt följas upp med eventuella åtgärder, om vilket styrgruppen beslutar. Projektledaren ansvarar för utvärderingar, spridning av resultat och uppföljning.

Årlig uppföljning, verksamhetsberättelse

I början av varje år under projektiden görs en verksamhetsberättelse för det föregående året. I verksamhetsberättelse ska ingå redovisning och uppföljning av hur olika delprojekt genomförts.

I verksamhetsberättelsen ska minst följande uppgifter ges:

Vilka delprojekt som pågått under året.

Vilka delprojektgrupper som varit verksamma under året.

Vilka delprojekt som avslutats under året och resultatet från dessa.

Vilka delprojekt som utvärderats under året och de resultat som därmed framkommit.

Vilka övriga aktiviteter och insatser som genomförts under året, samt resultat av dessa.

Vilka dokument som tagits fram under året.

Hur många möten som hållits i styrgrupp, delprojektgrupper och referensgrupp

Hur många personer som varit engagerade som deltagare i styrgrupp och delprojektgrupper.

Hur många kommuner som haft representanter i dessa grupper.

Hur många kommuner som deltagit i under året särskilt utvärderade delprojekt (avser oftast tillsynskampanjer)

Övergripande utvärdering av projektarbetet

Efter tre år, d.v.s. sent hösten 2010, görs en grundlig utvärdering av Miljösamverkan Värmland som ska ligga till grund för förslag om fortsatt, ny eller ändrad projektsamverkan efter 2010. Styrgruppen föreslår huvudmännen formerna för denna utvärdering.

Bilaga till styrdokument för Miljösamverkan Värmland

Projektledarens arbetsuppgifter

- Föredragande och sekreterare i styrgruppen
- Sammankallande och sekreterare i referensgrupp
- Kontinuerlig kontakt med arbetsutskottet
- Redaktör för projektets webbplats på Internet och för ett eventuellt nyhetsblad (också andra medverkande i projektet bidrar med material till nyhetsblad och webbplats)
- Med stöd av den administrativa enhet inom Karlstad Kommun som Miljösamverkan Värmland fysisk ligger under, följa projektets ekonomi.
- Fortlöpande ha kontakt och utbyta information med kontaktpersonerna och andra medverkande. Detta sker bl.a. via gruppskick av e-post, och genom direkta kontakter med enskilda kontaktpersoner och andra berörda
- Extern kommunikatör. Informera om Miljösamverkan Värmland, bl.a. på kurser och möten som anordnas av andra.
- Ansvara för och hålla i informations- och diskussionsmöten ute i länet för de medverkande.
- Koordinera och vara motor för delprojekt, aktiviteter och insatser inom ramen för verksamhetsplanen .
- Utarbeta informationsmaterial, handledningar, program och annat material som behövs för att genomföra de olika delprojekten, aktiviteterna och insatserna
- Samordna och bistå med granskning och synpunkter när uppgifter att ta fram material enligt föregående punkt läggs ut på kontaktpersoner eller andra.
- Tillse att informationsmaterial, handledningar, inbjudningar m.m. distribueras till kontaktpersoner och andra berörda, vid behov med stöd av Karlstad kommun eller berörda kommuner.
- Följa upp genomförande av olika delprojekt, aktiviteter och insatser samt sammanställa resultat och utvärderingar.
- Medverka vid framtagande av verksamhetsplan för nästa verksamhetsår
- Representera Miljösamverkan Värmland i nätverksträffar med andra miljösamverkansorgan.

Huvudmän

Länsstyrelsen i Värmland, Region Värmland och kommunerna i länet

Adress

Miljösamverkan Värmland
Karlstad Kommun
Miljöförvaltningen
651 84 Karlstad

Projektledare

Anna-Lena Persson 054-295677, 076-8295677
anna-lena.persson@karlstad.se

Webbplats

Nuläge 2008-03-14 www.XXX.se