

# *Miljösamverkan Värmland*

## **Styrdokument 2011**

**Fastställt av styrgruppen på sammanträde den 9 december 2010**

## Innehåll

<b>1. Inledning</b> .....	3
<b>2. Bakgrund</b> .....	3
<b>3. Definition av miljönämnd och miljökontor</b> .....	4
<b>4. Mål och arbetssätt</b> .....	4
<b>5. Projektid</b> .....	6
<b>6. Organisation</b> .....	7
<b>7. Kostnader och finansiering</b> .....	9
<b>8. Årlig verksamhetsplanering</b> .....	10
<b>9. Information och kommunikation</b> .....	10
<b>10. Uppföljning och utvärdering</b> .....	11

## Bilaga

Projektledarnas uppgifter .....	12
---------------------------------	----

## 1. Inledning

Det övergripande syftet med Miljösamverkan Värmland är att medverka till ökad samverkan, möjliggöra resurseffektivt samarbete och samnyttjande av kompetenser för att åstadkomma en framgångsrik och långsiktig hållbar utveckling i Värmland.

Miljösamverkan Värmland är ett flerårigt projekt som bedrivs i samverkan mellan följande huvudmän: Region Värmland, Länsstyrelsen och länets kommuner.

Syftet med Miljösamverkan Värmland möjliggörs genom ett strategiskt arbete utifrån huvudmännens behov, fokusering på efterfrågade ämnesinriktningar realiserade i delprojekt och olika insatser för ökade kunskaper hos beslutsfattare och tjänstemän.

*Miljösamverkan Värmland ska genom samverkan och med ett regionalt helhetsperspektiv medverka till ett miljömässigt hållbart samhälle och bidra till att miljö kvalitetsmålen bättre uppnås.*

## 2. Bakgrund

Miljösamverkan Värmland startade i februari 2008 mot bakgrund av de goda erfarenheter som vunnits av samverkansprojekt i andra regioner och län och med beaktande av det alltmer komplexa miljö- och hälsoskyddsarbete som ska utföras med begränsade resurser.

Miljösamverkan bedrivs i flera andra regioner och län, exempelvis; Miljösamverkan Kronoberg, Miljösamverkan Skåne, Miljösamverkan F, Miljösamverkan Stockholms län, Miljösamverkan Sydost, Miljösamverkan Östergötland. Idag finns också Miljösamverkan Sverige för att stimulera samverkan mellan landets Länsstyrelser.

Sedan starten 2008 har ett flertal utbildningsinsatser genomförts, inom bland annat områdena schaktmassor, juridik, enskilda avlopp. Dessutom har tre delprojekt genomförts och slutförts. Det framtagna materialet från dessa projekt finns på miljösamverkans hemsida. Av utvärderingen som gjorts av två av projekten, schaktmassor och enskilda avlopp, framkom att många kommuner haft nytta av projekten och att materialet helt eller delvis har används.

Miljösamverkan utvecklar fortlöpande sitt arbetssätt bland annat genom att effektivisera arbetet i delprojekten, vara lyhörd för behoven samt ett utökat samarbete med övriga Miljösamverkan i landet.

Nyttan med Miljösamverkan kan sammanfattas i ett antal punkter:

- *Kompetenshöjning*  
Bidrar till ökad kompetens i kommunernas tillsynsarbete.
- *Samverkan*  
Leder till effektiv samverkan mellan tillsynsmyndigheterna.
- *Samsyn*  
Möjliggör en gemensam syn och normer för tillsyn inom regionen, vilket har efterfrågats av näringslivet.
- *Informationsspridning*  
Innebär spridning av miljöinformation inom hela regionen.
- *Effektivitetsvinster - tidsmässiga och resurser*  
Tydliga effektivitetsvinster i form av fler tillsynsinsatser på kortare tid med samma

- personalvolym. Dessutom är projektet mycket kostnadseffektivt.
- *Profilskapande för regionen*  
Ger tydligare och bättre spelregler för ett hållbart och klimatsmart näringsliv i Värmland.
- *Viktigt bidrag till Länsstyrelsens tillsynsvägledning*  
Bidrar till att Länsstyrelsen kan uppfylla sitt uppdrag att ge tillsynsvägledning.
- *Vägledning*  
Projektet fungerar som ett stöd i kommunernas prioritering av tillsynsinsatser.

### **Syftet med styrdokumentet**

Styrdokumentet fastställer och redovisar grunderna för projektet Miljösamverkan Värmland, och hur uppföljning och utvärdering ska ske.

Till grunderna hör sådant som mål, syfte, arbetssätt, organisation, huvudmannaskap och finansiering.

Styrdokumentet kompletteras med en årlig verksamhetsplan. I verksamhetsplanen anges vilka insatser, aktiviteter och delprojekt som Miljösamverkan Värmland ska arbeta med under respektive år samt syfte och mål med dessa.

### **3. Definition av miljönämnd och miljökontor**

I detta dokument används miljönämnd för att beteckna den kommunala nämnd som fullgör kommunens uppgifter på miljöbalkens område. På motsvarande sätt används här miljökontor för att ange den förvaltning i kommunen som under miljönämnden utför arbetet.

### **4. Mål och arbetssätt**

#### **Mål**

Miljösamverkan Värmland syftar till att effektivisera miljö- och hälsoskyddsarbetet enligt miljöbalken i länet och ska ge stöd till myndigheternas tillsyn, som utöver inspektioner också innefattar informationsinsatser och aktiviteter. Samverkan ska medföra likvärdig tillsyn, bättre resursutnyttjande, möjlighet att gå på djupet och ge ökade möjligheter att bättre nå ut till olika målgrupper, exempelvis till näringslivet.

Miljösamverkan Värmlands insatser bör vara konkreta, avgränsade och operativt inriktade. De ska ge ett absolut mervärde för involverade parter. Insatser med inriktning på information, utbildning, kompetensutveckling och policyfrågor ska vara en naturlig del i verksamheten. Det är viktigt att betona att Miljösamverkan Värmland inte är en myndighet. De delprojekt som genomförs inom ramen för Miljösamverkan Värmland innefattar stöd till myndighetsutövning, exempelvis inspektioner. Men det är endast de medverkande myndigheterna (kommunernas miljönämnder och Länsstyrelsen) som har att svara för myndighetsutövningen. Var och en av dessa kan påverka vilka delprojekt som bör genomföras men väljer själva i vilken omfattning man deltar i de delprojekt och aktiviteter som Miljösamverkan arbetar med.

Ett ytterligare och viktigt syfte med Miljösamverkan Värmland är att komplettera Länsstyrelsens och Region Värmlands arbeten inom miljöområdet.

Miljösamverkan Värmland medverkar till att Länsstyrelsens tillsynsvägledning och Naturvårdsverkets vägledningsplan till kommunerna på miljöbalkens område bättre uppnås.

Miljösamverkan Värmland tar fram och tillhandahåller verktyg för de operativa myndigheterna så att länsstyrelsens tillsynsvägledning kan omsättas smidigare och effektivare i praktisk handling.

Länsstyrelsen deltar med representanter i olika insatser.

### **Exempel på insatser**

Miljösamverkan Värmlands verksamhet innehåller bland annat följande insatser:

- Utarbeta underlagsmaterial, handlägningsrutiner, mallar etc för tillsyn
- Ta fram informations- och tillsynskampanjer
- Utbyte av erfarenheter inom olika tillsynsområden.
- Kurser och seminarier, dels i anslutning till delprojekt dels fristående, dvs utan koppling till delprojekt
- Sammanställning av information om Miljösamverkans arbete och resultat
- Uppföljning och utvärdering av arbetet
- Uppdatering av genomförda delprojekt

### **Delprojekt**

Utifrån huvudmännens gemensamma eller vissa kommuners behov av att arbeta med specifika frågor och ämnesinriktningar inom ramen för miljöbalken inkommer förslag på områden till Miljösamverkan Värmland. Dessa förslag inkommer huvudsakligen via en årlig enkät som skickas ut till berörda parter men kan också delges Miljösamverkan Värmland på annat sätt. Svaren från enkäterna sammanställs och en idébank byggs upp över tid. Styrgruppen väljer i dialog med referensgruppen årligen ut några särskilt angelägna områden från idébanken och fattar beslut om genomförande. Dessa benämns delprojekt och tas upp i den årliga verksamhetsplanen för Miljösamverkan Värmland.

Ansvar för idébanken ligger på projektledaren och den ska kontinuerligt kompletteras över tid.

Delprojekten kan genomföras av projektgrupp där arbetet leds av delprojektledare och alla deltagare i gruppen är aktiva i framtagandet av materialet. Ytterligare en arbetsform är att projektledaren tar fram material som sedan remitteras till de deltagarna i Miljösamverkan Värmland för synpunkter. Exempel på detta kan vara att projektledaren utarbetar mallar, blanketter, förslag på skrivelser. Detta görs efter de önskemål som framförs från styrgruppen.

För varje delprojekt utses en delprojektledare och en delprojektgrupp tillsätts.

Delprojekten ska sätta upp tydliga mål och leda till att särskilt angelägna frågor och ämnesområden lyfts fram som därmed kan få den positiva utveckling och förändring som efterfrågas.

Delprojekten koordineras av projektledaren.

Varje delprojekt svarar för genomförande, utvärdering och spridning av resultat.

Följande tre typer av delprojekt kan förekomma i verksamhetsplanerna:

***Serviceprojekt med direkt tillsynsinriktning***

Faktasammanställningar, lagstiftningsöversikter, checklistor, informationsblad m.m. tas fram till stöd för tillsynen.

***Tillsynskampanjer***

Som serviceprojekt ovan, plus att materialet används under en tidsbegränsad tillsynskampanj som sedan utvärderas.

***Serviceprojekt för planerings- och metodstöd***

Faktasammanställningar, vägledningar m.m. tas fram för verksamhetsplanering, tillsynsmetodik, samverkansformer m.m.

**Avgränsning av arbetsområdet**

Miljösamverkan Värmland ska omfatta miljö- och hälsoskyddsfrågor inom miljöbalkens område.

Annan lagstiftning än miljöbalken som samtidigt direkt berör frågor som projektarbetet tar upp ska dock också beaktas.

Miljösamverkan Värmland ska arbeta med ett urval aktuella frågor inom miljöbalkens område, grundat på de ingående parternas och miljökontorens behov och en bedömning av att det i dessa frågor finns kvalitets- och effektivitetsvinster att göra.

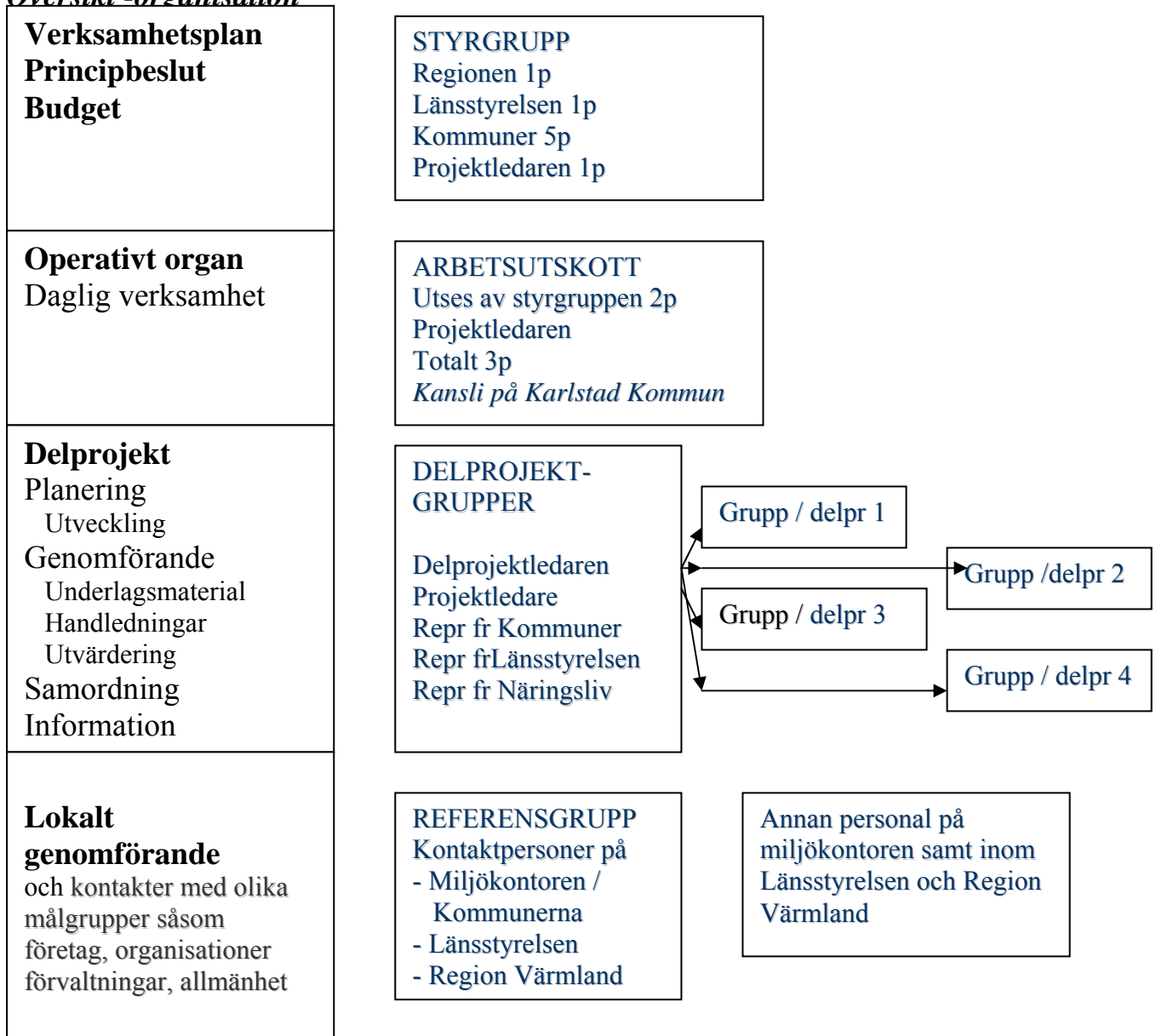
Miljösamverkan Värmland ska således inte åta sig att täcka upp alla frågor som miljökontoren måste arbeta med under ett verksamhetsår.

**5. Projektid**

Projekt Miljösamverkan Värmland har pågått sedan februari 2008 och startade som ett treårigt projekt. Intentionen är att projektet ska fortgå, från och med 2011 tas beslut om dess fortsättning inför varje år.

## 6. Organisation

### Översikt -organisation



### Styrgrupp

Styrgruppen är beslutande instans i principiellt viktiga frågor. Styrgruppen svarar för övergripande beslut såsom verksamhetsplan med budget, delprojekt, policyfrågor och för återkoppling till respektive huvudman.

*I styrgruppen sitter representanter för Miljösamverkan Värmlands huvudmän d.v.s.*

- Region Värmland (1)
- Länsstyrelsen (1)
- Kommuner i Värmland (5)

Kommunerna representeras genom fem miljöchefer. Styrgruppens ledamöter utses av respektive huvudman. Styrgruppens ordförande utses av styrgruppens ledamöter.

De miljöchefer som i styrgruppen representerar miljökontoren i respektive kommun utses på miljöchefsmöte. Vid större förändringar förankras besluten i kommunchefsgruppen. Det är önskvärt med en viss omsättning så att erfarenheter från alla kommuner successivt kommer styrgruppen till del.

Styrgruppen träffas 4-5 gånger per år.

Projektledaren ingår i styrgruppen och är sekreterare, ordförande är sammankallande.

### ***Arbetsutskott***

Styrgruppen utser ett *arbetsutskott* bestående av en mindre grupp på 2-3 personer där projektledaren och ordförande alltid ingår. Arbetsutskottet är ett operativt organ, projektledarens närmaste bollplank och stöd, samt har styrgruppens mandat att fatta beslut i frågor och ärende för den dagliga verksamheten. Arbetsutskottet träffas regelbundet minst en gång per månad.

Projektledaren är sammankallande.

### ***Projektledare***

För projekt-/verksamhetsledning anlitas en projektledare på en heltidstjänst.

Projektledarnas arbetsuppgifter; *se bilaga*.

### ***Delprojektgrupper***

För varje delprojekt och olika aktiviteter, som verksamhetsplanerna omfattar och som styrgruppen fattar beslut om att genomföra inom ramen för Miljösamverkan Värmland, utses en delprojektgrupp.

Initialt kan arbetsutskottet utgöra eller ingå i denna till dess alla ledamöter utsetts.

I en delprojektgrupp utses en delprojektledare som är sammankallande och ansvarig för arbetet i delprojektet.

Delprojektgruppen arbetar inom ett särskilt utvalt ämnesområde, vilket är delprojektets inriktning och innehåll, eller för en aktivitet.

Delprojektgruppen tar bl.a. fram delprojektets genomförandeplan, syfte och mål. Arbetar fram underlagsmaterial, handledningar och ansvarar för att genomförande, samordning och information sker så att uppsatta mål kan nås inom delprojektets ämnesområde.

Delprojektgruppen svarar för tidsmässig planering och genomförande av olika insatser och aktiviteter, för utvärderingar, uppföljning och sammanställningar samt ser till att kontakter och information mellan projektledning och deltagare fungerar i delprojektet.

Det bör eftersträvas att inte bara ha intresserade och kunniga tjänstemän från miljökontor och länsstyrelse som deltagare i grupperna utan att också få medverkan från andra myndigheter, organisationer, näringsliv m.fl. som kan bredda gruppens kompetens.

Delprojektgrupper utses informellt.

Exempel på andra resurser kan vara att någon, deltagare i projektgrupp eller annan extern part med specifik kompetens, åtar sig att för någon del av projektarbetet göra en större insats genom att ta fram ett underlagsmaterial, genomföra en aktivitet eller delar av, genomföra en utvärdering eller liknande.



## **Referensgrupp**

En referensgrupp kan utses som bidrar med synpunkter på idéer till projekt och dess relevans. Varje miljökontor, Länsstyrelsen och Region Värmland utser i de fall det är aktuellt med de kontaktpersoner som ska ingå referensgruppen.

## **Kanslifunktion**

Karlstad kommun tillhandahåller arbetsrum och praktiska funktioner för Miljösamverkan Värmlands verksamhet och kanslifunktion.

Hit hör bl.a. att ansvara för att de praktiska delarna fungerar såsom kommunikation (telefoni, It, e-post) kopiering och utskick, möteslokaler, hålla arkiv och handha ekonomin.

Vidare att Miljösamverkan Värmland kan lägga ut material på Internet, har en egen www-sida som kan länkas vidare. Hemsidan fungerar som kommunikationsplattform och administreras av projektledaren.

## **7. Kostnader och finansiering**

De medverkande parterna är överens om vikten av långsiktighet i projektet och kommer att arbeta för att projektet tillförsäkras basresurser för att verksamheten ska kunna hålla hög kvalitet, ge förväntade mervärden och att de olika insatserna samt delprojekten skall kunna genomföras framgångsrikt.

### **Årlig budget**

I varje verksamhetsplan ska en budget för verksamhetsåret redovisas.

### **Kostnader**

Kostnaderna för projektarbetet utgörs till största delen av ersättning till projektledaren. Övriga kostnader uppkommer för främst information (kommunikation, kommunikationsplattform, layout, tryck m.m.), resor, ersättning till tillfälliga resurser, omkostnader för möten och kurser samt andra kostnader under delprojekten. Kostnadsramen för Miljösamverkan Värmland är 820 000 kr/år (14 betalande kommuner/konstellationer)

### **Ersättning till medverkande**

Frånsett projektledaren sker allt deltagande i styrgrupp, referensgrupp och delprojektgrupper inom ramen för respektive persons ordinarie arbete och ersätts inte av projektet. Det ska dock finnas möjlighet att ge ersättning till en tillfällig resurs, t.ex. för att en miljöinspektör i en kommun eller annan extern person gör en större insats för Miljösamverkan Värmland. Detta tas i sådana fall från gruppen övriga kostnader ovan.

### **Finansiering**

Fördelningen av finansieringen mellan huvudmännen är denna

Länsstyrelsen: 200 000 kr

Region Värmland: 200 000 kr

Kommunerna tillsammans (14 betalande konstellationer): 420 000 kr

## 8. Årlig verksamhetsplanering

En verksamhetsplan för följande år fastställs av styrgruppen i slutet på året. Verksamhetsplanen bör också innehålla vad som kan komma bli aktuellt därpå kommande år.

Verksamhetsplanen bygger på de faktiska behov som finns i länet av insatser för att uppnå syfte och mål med Miljösamverkan Värmland (se inledning i detta dokument), där delprojekten utgör en stor och viktig del.

För att delprojekten ska svara mot det behov som finns av stöd i tillsynsarbetet och övriga behov ute i kommunerna genomförs fortlöpande under varje år en enkät om följande års verksamhetsplan.

De därpå kommande åren, inte enbart närmast följande år, ska också beaktas i enkäten. Enkäten innehåller förslag på delprojekt som framförts av miljökontoren, Länsstyrelsen och Region Värmland.

Enkäten går ut till miljökontoren, länsstyrelsen och Region Värmland via kontaktpersonerna. Berörda parter poängsätter föreslagna delprojekt utifrån vad man har behov av och har för avsikt att vilja delta i. I enkätsvaren kan även andra förslag på delprojekt och insatser lämnas utöver de förslag som står med i enkäten. Resultatet från enkäten sammanställs i en idébank. Utifrån de förslag på delprojekt som finns i idébanken väljs ett mindre antal som bör vara relevanta för minst 6 kommuner. Det innebär exempelvis att ett tillsynsprojekt riktat mot en bransch som bara förekommer i 2-3 av länets kommuner inte ska tas med.

De valda delprojekten ligger till grund för den årliga verksamhetsplanen där de ska redovisas och beskrivas för att senare utvärderas och efter avslut ska resultat rapporteras och dokumenteras.

Verksamhetsplanen ska förutom delprojekten innehålla övriga insatser och aktiviteter, hur dessa ska genomföras, syfte och förväntade resultat samt hur utvärdering och uppföljning för respektive insats kommer att ske.

Projektledaren ansvarar för verksamhetsplanen om vilken styrgruppen fattar beslut om.

## 9. Information och kommunikation

I projektarbetet för Miljösamverkan Värmland ingår kommunikation och information inom länet; exempelvis mellan projektledare, styrgrupp, arbetsutskott, delprojektgrupper, referensgrupp och deltagare i kommuner, Länsstyrelsen och Region Värmland.

Extern kommunikation är också en naturlig del; exempelvis att kommunicera och informera om arbetet och dess resultat till andra kommunala förvaltningar än miljökontoren, andra myndigheter och organisationer samt till övriga regionala miljösamverkansorgans och i viss mån till allmänheten via massmedia m.m.

I arbetet ingår även att inhämta information från andra organisationer och förmedla dessa till intresserade.

Vidare ingår informationsinsatser till specifika målgrupper som inslag i flertalet delprojekt, exempelvis kompetenshöjande informationsträffar och informationsblad till företag i en viss bransch.

Hur information och kommunikation ska användas och fungera i delprojektarbeten utvecklas över tid och anpassas efter brukare, mål och syfte.

*Exempel på informationskanaler som kan användas:*

- Direktinformation till Miljösamverkan Värmlands kontaktpersoner, i första hand via e-post.
- En brukarvänlig hemsida, med egen domän för Miljösamverkan Värmland www. -plats på Internet.
- Idéforum, träff, för alla kontaktpersoner, referensgrupp och andra berörda hålls minst en, helst två gånger per år. Gärna flera och utifrån behov
- Medverkan vid olika träffar och möten i samband med befintliga arbetsmöten i kommuner, Länsstyrelsen och Region Värmland
- Ett nyhetsblad som sprids till en vidare krets i länet.
- Information via huvudmännens hemsidor
- Olika former av träffar. Det är tillfällen för ömsesidig information och diskussion om genomförda, pågående och planerade delprojekt eller andra insatser. Träffarna kan eventuellt ingå som delar av och samordnas med de tillsynsmöten och liknande som Länsstyrelsen kallar till.
- Projektledaren bör försöka träffa så många miljökontor m.fl. som möjligt. Detta bör ske genom att delta på befintliga möten för mindre grupper runt om i länet eftersom besök på varje enskilt miljökontor inte är tidsmässigt realistiskt eller resurseffektivt.

## **10. Uppföljning och utvärdering**

### ***Löpande utvärdering***

Delprojekt, alla former av insatser och aktiviteter ska alltid utvärderas efter avslutad tid. I vissa fall kan även utvärderingar ske fortlöpande under genomförandet, i synnerhet avseende längre delprojekt. Utvärderingar genomförs företrädesvis med enkät till miljökontoren och till Länsstyrelsen i de fall Länsstyrelsen deltar i kampanjen. Utvärderingen ska även innefatta företag, organisationer och andra involverade parter om dessa berörs av insatsen.

Resultat från utvärderingar ska redovisas till berörd delprojektgrupp, till styrgrupp och referensgrupp samt följas upp med eventuella åtgärder, om vilket styrgruppen beslutar. Projektledaren ansvarar för utvärderingar, spridning av resultat och uppföljning.

### ***Årlig uppföljning, verksamhetsberättelse***

I början av varje år under projekttiden görs en verksamhetsberättelse för det föregående året. I verksamhetsberättelse ska ingå redovisning och uppföljning av hur olika delprojekt genomförts.

I verksamhetsberättelsen ska minst följande uppgifter ges:

Vilka delprojekt som pågått under året.

Vilka delprojektgrupper som varit verksamma under året.

Vilka delprojekt som avslutats under året och resultatet från dessa.

Vilka delprojekt som utvärderats under året och de resultat som därmed framkommit.

Vilka övriga aktiviteter och insatser som genomförts under året, samt resultat av dessa.

Vilka dokument som tagits fram under året.

Hur många möten som hållits i styrgrupp, delprojektgrupper och referensgrupp

Hur många personer som varit engagerade som deltagare i styrgrupp och delprojektgrupper.

Hur många kommuner som haft representanter i dessa grupper.

Hur många kommuner som deltagit i under året särskilt utvärderade delprojekt (avser oftast tillsynskampanjer)

## **Bilaga till styrdokument för Miljösamverkan Värmland**

### ***Projektledarens arbetsuppgifter***

- Föredragande och sekreterare i styrgruppen
- Sammankallande och sekreterare i referensgrupp
- Kontinuerlig kontakt med arbetsutskottet
- Redaktör för projektets webbplats på Internet och för ett eventuellt nyhetsblad (också andra medverkande i projektet bidrar med material till nyhetsblad och webbplats)
- Med stöd av den administrativa enhet inom Karlstad Kommun som Miljösamverkan Värmland fysisk ligger under, följa projektets ekonomi.
- Fortlöpande ha kontakt och utbyta information med kontaktpersonerna och andra medverkande. Detta sker bl.a. via gruppskick av e-post, och genom direkta kontakter med enskilda kontaktpersoner och andra berörda
- Extern kommunikatör. Informera om Miljösamverkan Värmland, bl.a. på kurser och möten som anordnas av andra.
- Ansvara för och hålla i informations- och diskussionsmöten ute i länet för de medverkande.
- Koordinera och vara motor för delprojekt, aktiviteter och insatser inom ramen för verksamhetsplanen.
- Utarbeta informationsmaterial, handledningar, program och annat material som behövs för att genomföra de olika delprojekten, aktiviteterna och insatserna
- Samordna och bistå med granskning och synpunkter när uppgifter att ta fram material enligt föregående punkt läggs ut på kontaktpersoner eller andra.
- Tillse att informationsmaterial, handledningar, inbjudningar m.m. distribueras till kontaktpersoner och andra berörda, vid behov med stöd av Karlstad kommun eller berörda kommuner.
- Följa upp genomförande av olika delprojekt, aktiviteter och insatser samt sammanställa resultat och utvärderingar.
- Medverka vid framtagande av verksamhetsplan för nästa verksamhetsår.
- Representera Miljösamverkan Värmland i nätverksträffar med andra miljösamverkansorgan.

**Huvudmän**

Länsstyrelsen i Värmland, Region Värmland och kommunerna i länet

**Adress**

Miljösamverkan Värmland  
Karlstads Kommun  
Miljöförvaltningen  
651 84 Karlstad

**Projektledare**

Britt Carlsson 054-295677, 076-8295677  
[britt.carlsson@karlstad.se](mailto:britt.carlsson@karlstad.se)

**Webbplats**

[www.miljosamverkanvarmlad.se](http://www.miljosamverkanvarmlad.se)